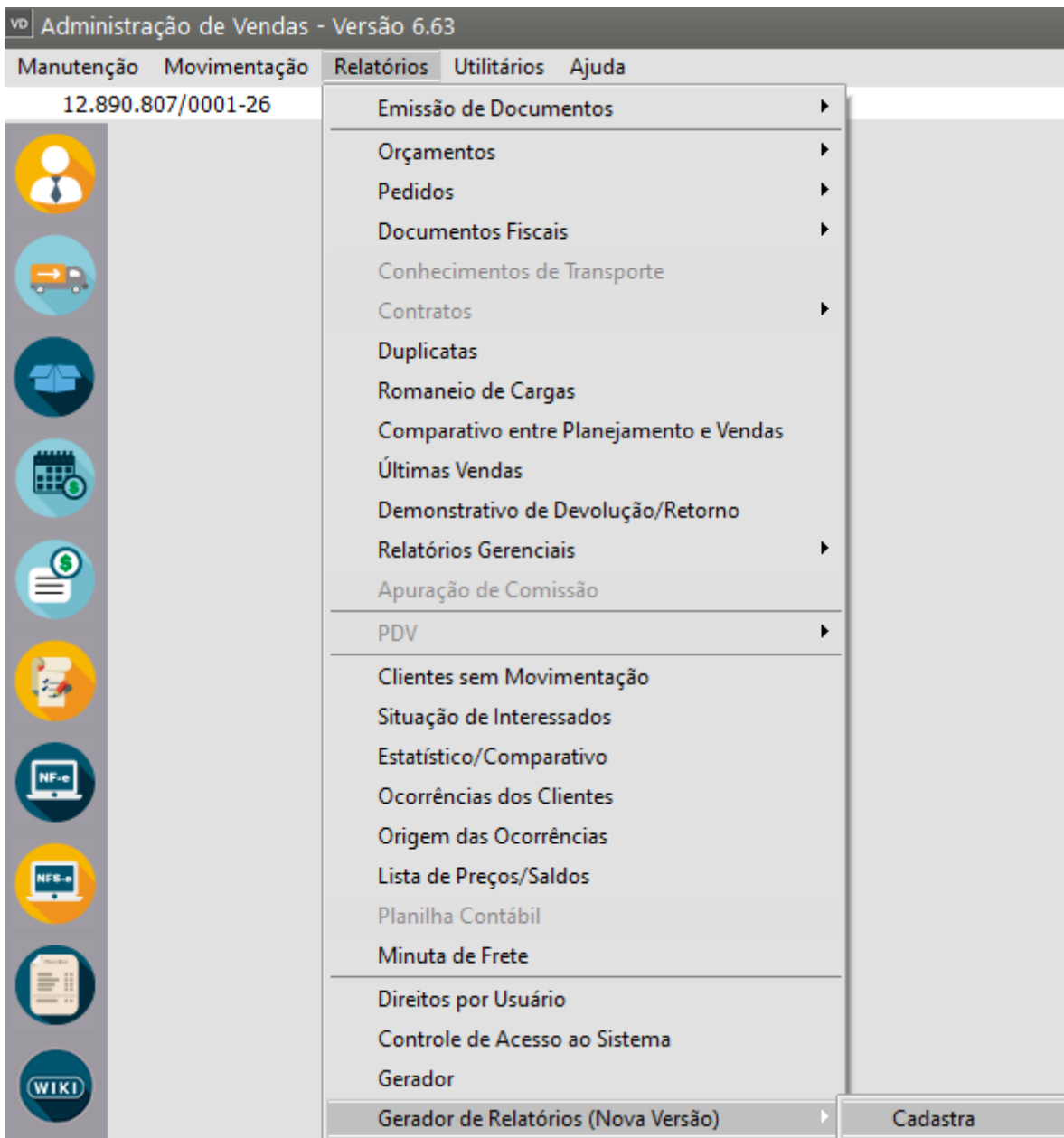


Gerador de Relatórios Nova Versão

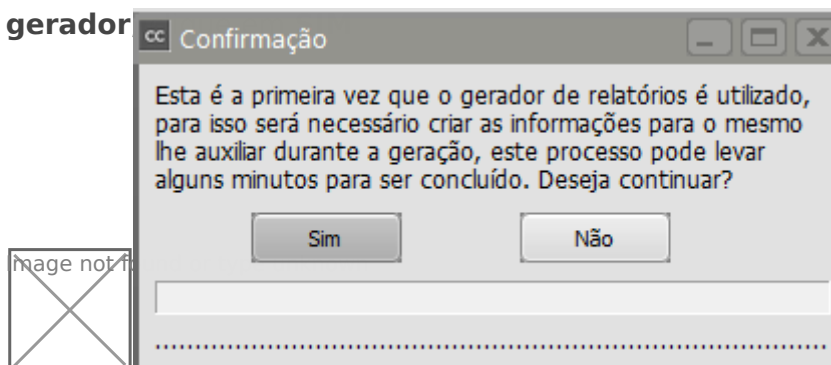
https://www.youtube.com/embed/CE7L_Bu3Lac

Para utilização do **Novo Gerador de Relatórios** primeiramente é necessário a **instalação na mesma pasta onde estão instalados os Sistemas.**

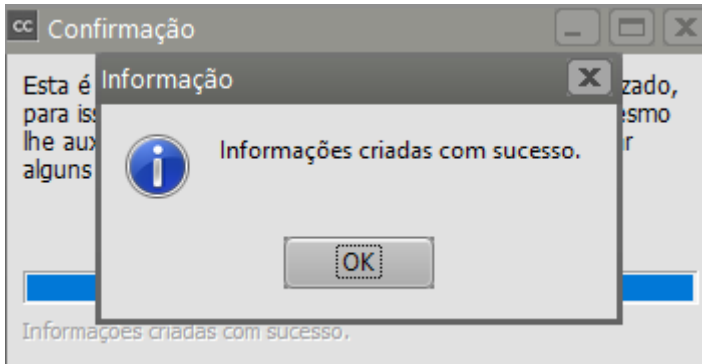
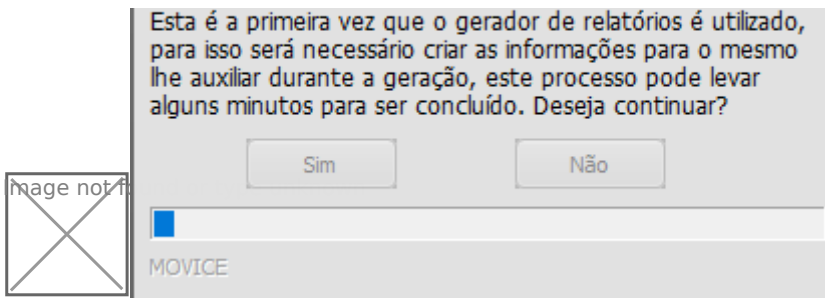
Em seguida, utilizando o login do **SUPERVISOR**, acesse o menu **Relatórios/Gerador de Relatórios (nova versão)/Cadastra**



O Sistema apresentará mensagem dizendo que **serão criadas informações para o novo gerador**

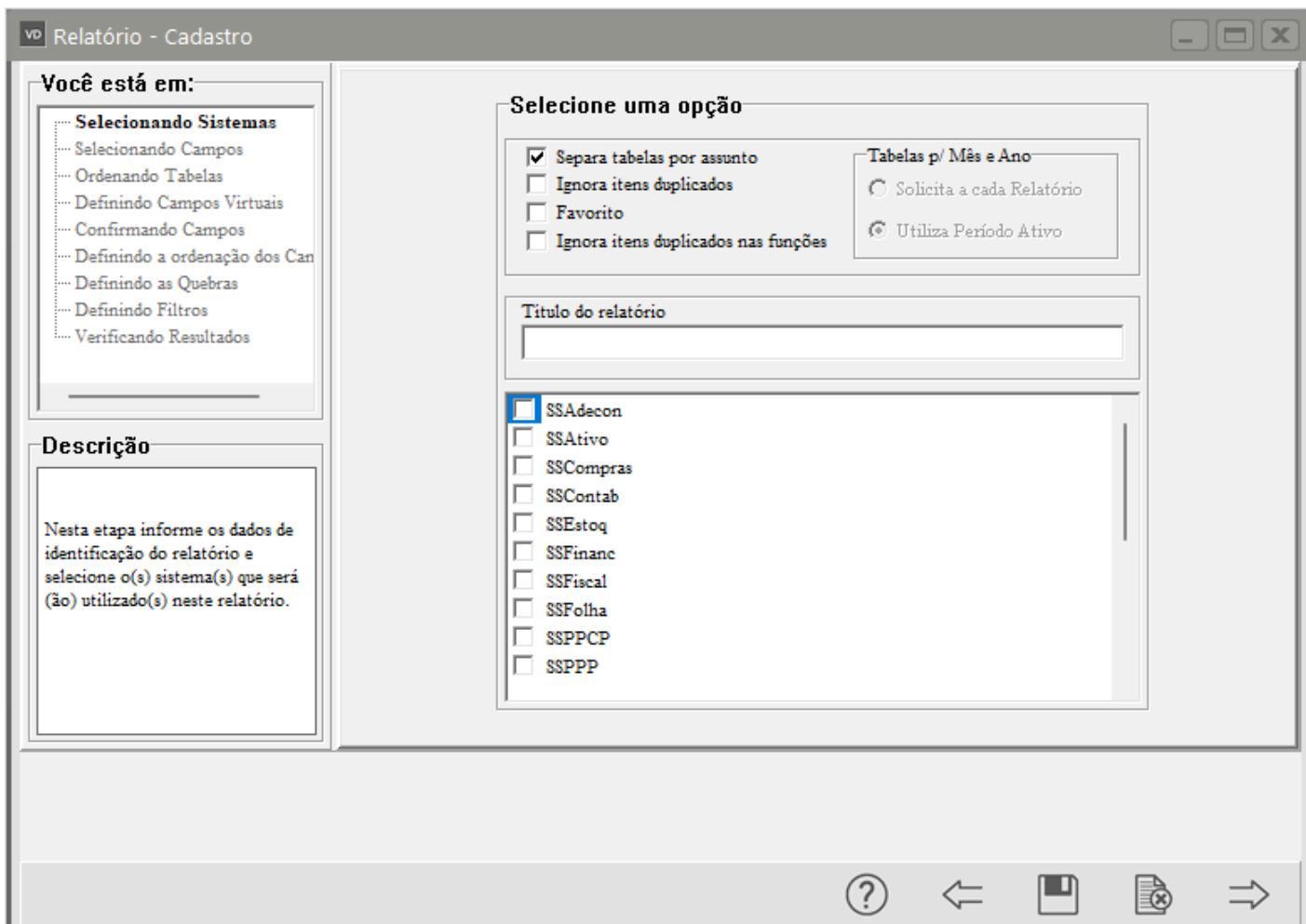


O Sistema criará as tabelas e ao finalizar dará mensagem Informações criadas com sucesso.



Para criação de um **novo relatório** acesse novamente o menu **Relatórios/Gerador de Relatórios (nova versão)/Cadastra** e o sistema apresentará a tela para escolha dos **Sistema** que possuem informações que deverão constar no relatório.

1) SELECIONANDO SISTEMAS



A opção **Separa Tabelas por Assunto** faz com que na próxima tela (**onde os campos são selecionados**), utilize determinados assuntos para separar as tabelas. Dessa forma é possível visualizar, por exemplo, todas as tabelas relacionadas a Nota Fiscal.

Separa tabelas por assunto

Definindo o relatório como **Favorito**, o mesmo poderá ser visualizado no menu de **relatórios do sistema**, permitindo ao usuário visualizar o resultado final, que é o próprio relatório, utilizando esse atalho.

Favorito

Em alguns relatórios, a **ordem de seleção dos campos**, ou os **próprios campos selecionados** fazem com que alguns registros sejam **duplicados**. Para ignorar esse tipo de comportamento, basta apenas marcar a opção **Ignora itens duplicados**.

Ignora itens duplicados

Essa duplicidade pode ocorrer em algumas Funções que poderemos utilizar para a confecção do relatório, e para ignorar também esse comportamento, existe a opção **Ignora itens duplicados nas funções**.

Ignora itens duplicados nas funções

Finalizando a tela inicial do Gerador, devemos escolher **quais sistemas vamos utilizar na geração do relatório**. É importante se atentar a isso, pois é através dessa seleção que o **Gerador mostra os campos que podem pertencer ao relatório**.

Após a escolha dos Sistemas clique na seta **Próximo (F9)**.

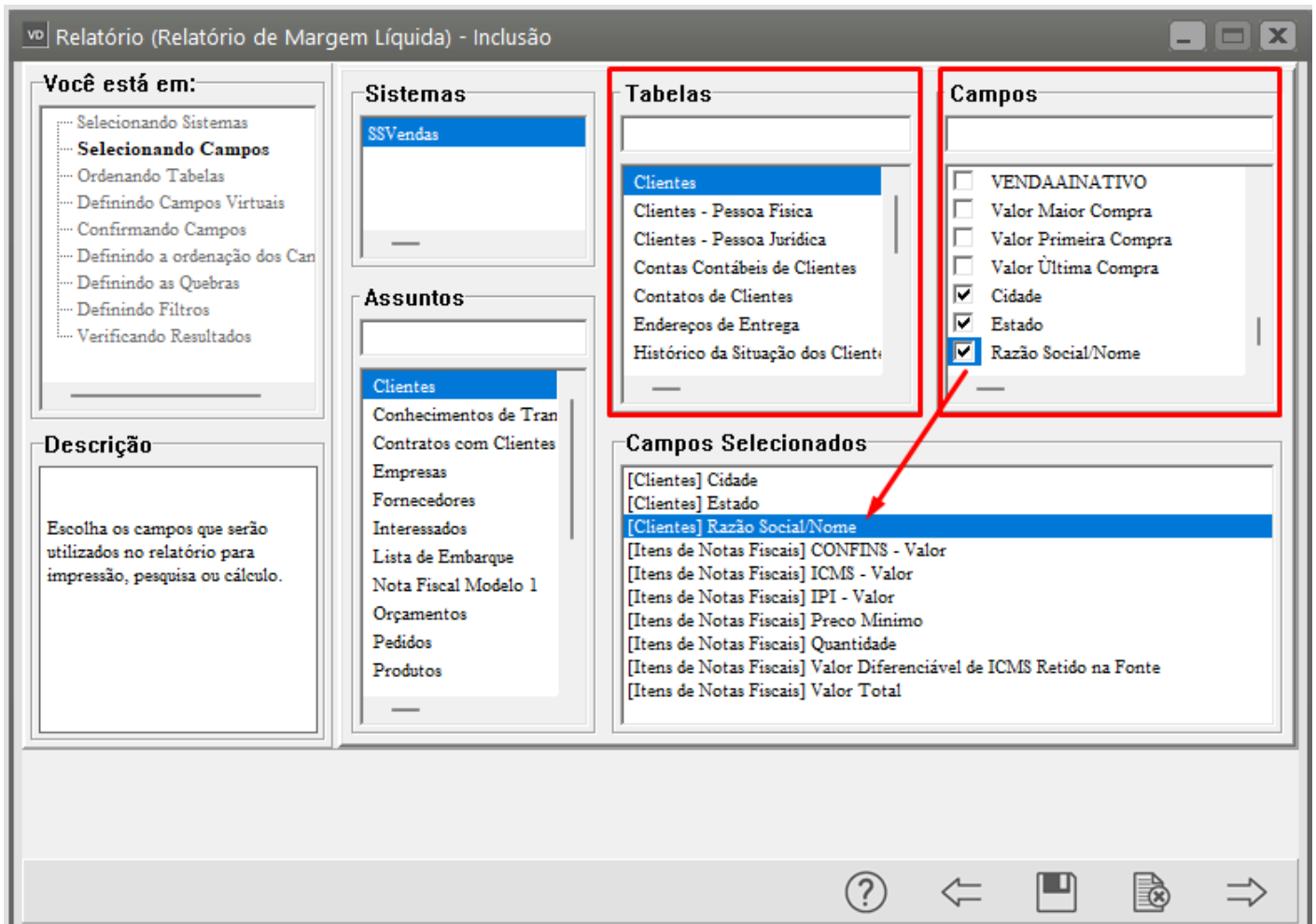
A imagem mostra a janela de configuração de um relatório, intitulada "Relatório - Inclusão".

- Você está em:** Uma lista de etapas de configuração, com "Selecionando Sistemas" selecionada.
- Descrição:** Um texto explicando que nesta etapa o usuário deve informar os dados de identificação do relatório e selecionar o(s) sistema(s) a serem utilizados.
- Seleção de opções:** Um grupo de controles de interface com as seguintes opções:
 - Separa tabelas por assunto
 - Ignora itens duplicados
 - Favorito
 - Ignora itens duplicados nas funções
 - Tabelas p/ Mês e Ano:**
 - Solicita a cada Relatório
 - Utiliza Período Ativo
- Título do relatório:** Um campo de texto contendo "Relatório de Margem Líquida".
- Lista de sistemas:** Uma lista de sistemas com caixas de seleção, onde "SSVendas" está selecionado e destacado por um retângulo vermelho.

Na barra de navegação inferior, há ícones para ajuda, voltar, salvar, cancelar e avançar.

2) SELECIONANDO CAMPOS

Em seguida o Sistema apresentará a tela **"Selecionando Campos"** para que sejam definidas quais as **Tabelas** que serão utilizadas de cada sistema, após o usuário fazer essa definição o Sistema apresentará do lado direito da tela todos os **campos da tabela** escolhida, o usuário deverá escolher quais os campos que farão parte do relatório, no momento que esta escolha é feita o campo escolhido vai para **"Campos Selecionados"**. Clique no botão **Próximo (F9)**.

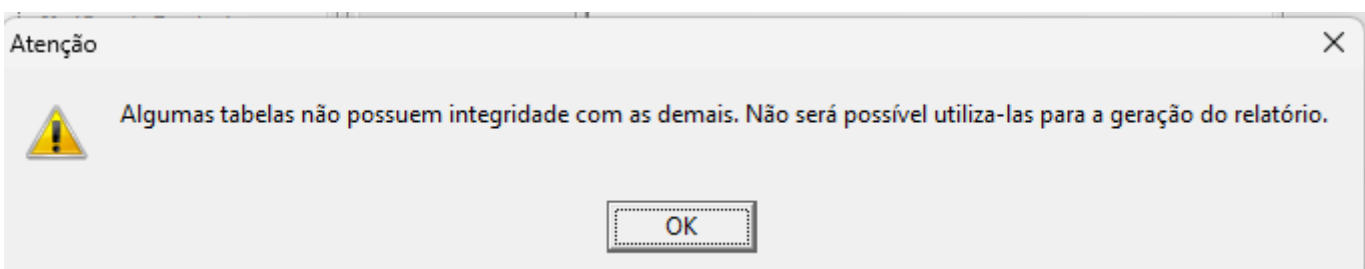


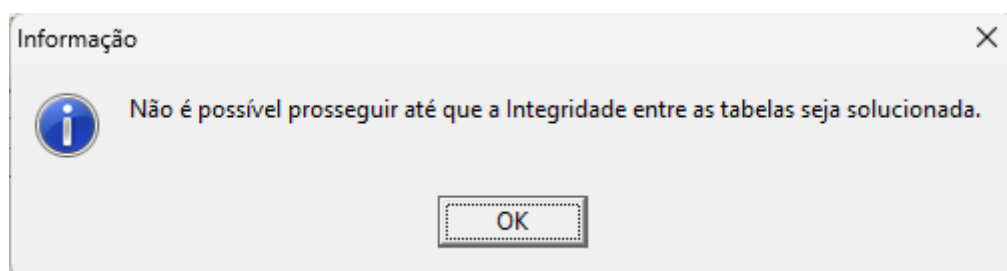
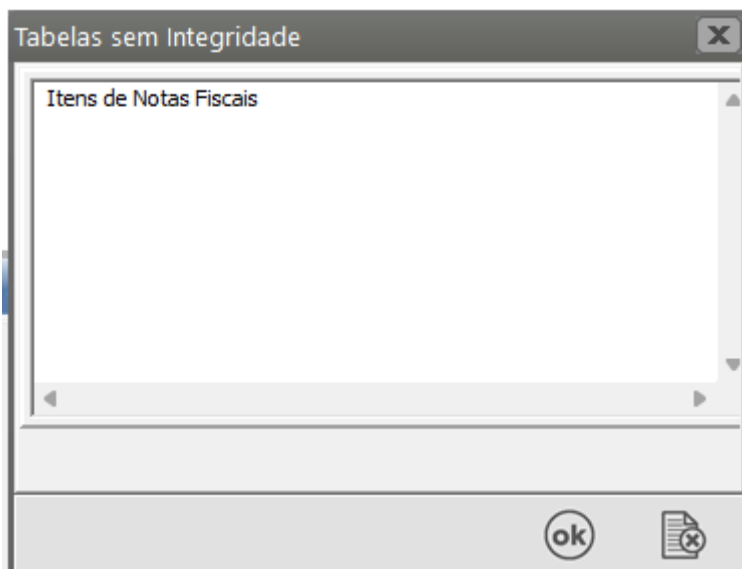
3) ORDENANDO TABELAS

A próxima tela é **“Ordenando Tabelas”**, muitas vezes a ordem das tabelas pode determinar o resultado de uma consulta. A tela de ordenação serve para que o usuário demonstre a ordem das tabelas.

Caso o usuário não saiba, ou não queira definir a melhor ordem para o seu relatório, o sistema irá fazer automaticamente. Nessa tela devemos definir qual é nossa **tabela principal**. A tabela principal deve ser aquela que contém as **informações mais relevantes**

IMPORTANTE: Caso alguma das tabelas não possua relação com as demais, impossibilitando a geração do relatório, o usuário será avisado nessa tela, ou seja, para avançar ao próximo passo, todas as tabelas selecionadas devem possuir algum tipo de relação. O sistema deve avisar qual tabela não possui essa relação. Depois de realizada a ordenação clique no botão **Próximo (F9)**.





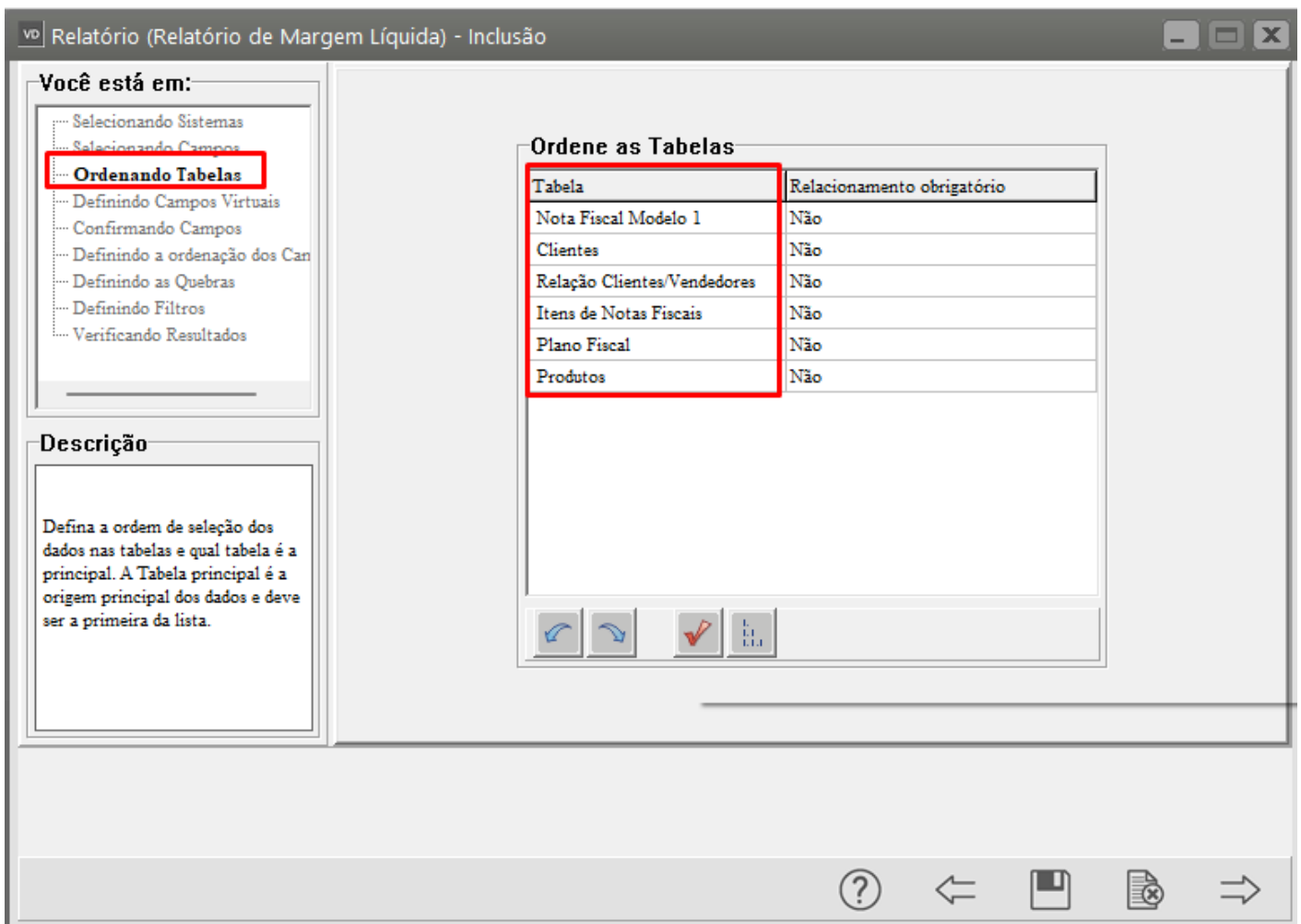


Image not found or type unknown

4) DEFININDO CAMPOS VIRTUAIS

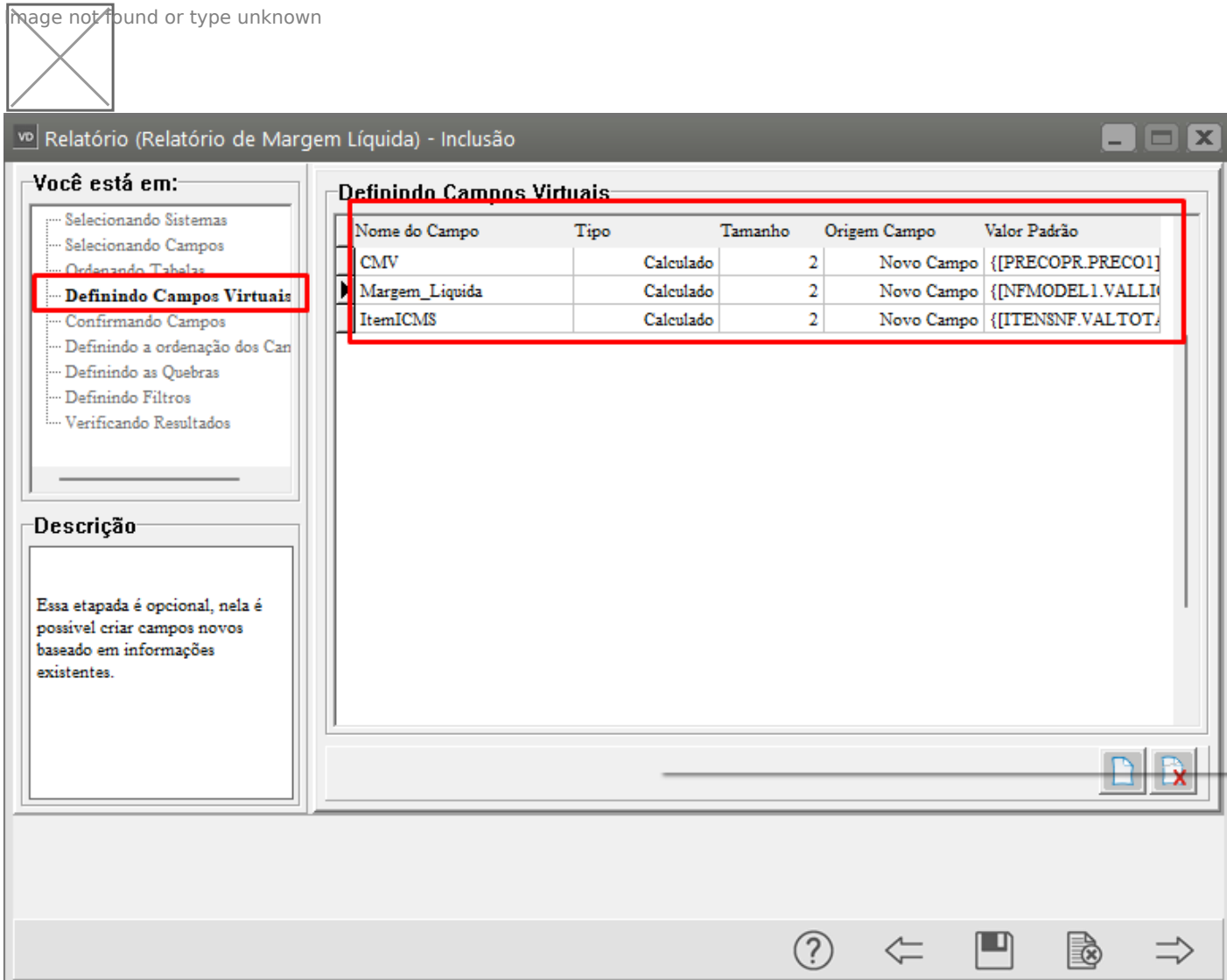
Campos virtuais são campos que não fazem parte de nenhuma das tabelas selecionadas, e que serão **criados e receberão valor apenas na geração do relatório**.

Esses campos podem ser campos do tipo **texto**, **podem ser campos numéricos**, e **podem até ser campos calculados**, ou seja, podem receber fórmulas para retornar um determinado valor.

Esses valores, padrões ou calculados, devem ser atribuídos na campo "Valor Padrão". No caso de uma fórmula, o usuário pode utilizar a tela de Campos Calculados para montar a expressão de maneira simples. Para maiores informações verifique o HELP na própria tela de Campos Calculados.

Suponhamos que o usuário precise criar uma coluna de nome **CMV**, que contenha o **preço do produto (tabela) multiplicado pela quantidade de itens da NF (tabela)**, nesse caso ele deverá dar **nome ao campo (CMV) o tipo será calculado, definir o tamanho e a origem do campo e na célula "Valor Padrão" deverá colocar a fórmula para que o Sistema chegue ao valor desejado, nesse caso preço multiplicado por quantidade**, o resultado da fórmula, caso o usuário queira poderá ser utilizado em uma nova fórmula, em seguida clique no botão **Próximo (F9)**.

image not found or type unknown



5) CONFIRMANDO OS CAMPOS

A tela de **Confirmação dos Campos** é muito importante, pois é nela que definimos o título do campo no relatório e se o mesmo vai ser utilizado em pesquisa.

Utilização em pesquisa: Se apenas gerarmos o relatório, ele irá trazer todos os registros possíveis dos campos que selecionamos, porém em algumas situações desejamos filtrar esse registro, seja por data, por algum número específico ou por qualquer outra coisa. Na tela de Confirmação dos Campos que definimos quais campos poderão ser utilizados como filtros. Para isso temos quatro opções:

Não: O campo será mostrado no relatório, mas não fará parte do filtro.

Sim: O campo será mostrado no relatório e fará parte do filtro.

Somente Pesquisa: O campo fará parte do filtro, mas não será mostrado no relatório.

Somente Fórmula: O campo não fará parte da pesquisa e também não será mostrado no relatório. O mesmo deve ser considerado apenas na fórmula em que foi definido.

Na confirmação dos campos, podemos ainda definir uma **função para o campo que desejarmos**. Essas funções são semelhantes às funções que podem ser incluídas nos Campos Calculados.

Na tela de **Confirmação dos Campos** podemos definir **quais campos farão parte da pesquisa**, ou seja, serão utilizados para **filtrar** o relatório. Na **Definição de Filtros** é que mostramos ao relatório **como esses filtros deverão ser aplicados aos campos escolhidos**. Cada campo pode ter mais de um filtro.

No exemplo abaixo, definimos que a **Data de Emissão** será utilizada para **filtrar nosso relatório**, e assim podemos determinar qual **Tipo de Filtro** será aplicado a ele:

Igual: O campo será filtrado baseado numa comparação de igualdade. Ex: DataEmissao = 30/04/2011

Diferente: O campo será filtrado baseado numa comparação de diferença. Ex: DataEmissao <> 30/04/2011

Menor: O campo será filtrado baseado na inferioridade do campo em comparação ao valor passado. Se passarmos a data como 30/04/2011, por exemplo, o relatório irá demonstrar todos os registros onde a data é inferior a essa data.

Maior: O campo será filtrado baseado na inferioridade do campo em comparação ao valor passado. Se passarmos a data como 30/04/2011, por exemplo, o relatório irá demonstrar todos os registros onde a data é superior a essa data.

Menor ou igual: Esse filtro se assemelha ao filtro **Menor**, diferenciando-se apenas no fato de considerar não só os valores inferiores, mas também o próprio valor passado.

Maior ou igual: Esse filtro se assemelha ao filtro **Maior**, diferenciando-se apenas no fato de considerar não só os valores superiores, mas também o próprio valor passado.

Entre: Com esse filtro, o relatório será filtrado baseando-se numa faixa passada pelo usuário. Nesse filtro o usuário deve informar dois valores. Ex: Utilizando a DataEmissão ainda como exemplo, seria necessário informar a DataEmissaoInicial e a DataEmissaoFinal.

Contém: Esse filtro deve ser mais utilizado para campos do tipo texto, pois busca os valores que contém o texto passado pelo usuário. Ex: Se fizermos uma busca pela Razão Social dos clientes, e possuímos na base um cliente chamado **Empresa Teste Relatório**, poderíamos passar para nosso filtro **Contém**, a seguinte palavra-chave: **Emp**

Pois **Emp** está contido dentro de **Empresa Teste Relatório**.

Ainda nessa etapa podemos definir se esse valor do filtro é **fixo ou não**. Caso seja Fixo, já nessa tela o usuário deve definir o valor a ser utilizado pelo filtro. Caso não seja, o usuário irá informar o valor do filtro da tela final do relatório, e esse valor será pedido toda vez que o usuário for gerar o relatório.

IMPORTANTE: Devemos lembrar que essa etapas definem a **estrutura do nosso relatório**, e não serão necessárias toda vez que desejarmos visualizar o relatório de vendas, por exemplo, que criarmos aqui. Mas caso o usuário deseje alterar, inserir ou excluir algum campo, ele deve entrar na edição da estrutura e passar novamente por essas etapas. Caso contrário, pode-se utilizar sempre a tela final.

Só será possível definir **filtros dos campos que em confirmando Campos** estiverem definidos com **Sim** na coluna Utilizado em Pesquisa

VD Relatório (Relatório de Margem Líquida) - Inclusão

Você está em:

- Selecioneando Sistemas
- Selecioneando Campos
- Ordenando Tabelas
- Definindo Campos Virtuais
- Confirmando Campos**
- Definindo a ordenação dos Campos
- Definindo as Quebras
- Definindo Filtros
- Verificando Resultados

Descrição

Verifique os campos selecionados e altere suas informações, definindo sua descrição de impressão, se será utilizado em pesquisa (filtro) ou crie um campo calculado rapidamente.

Campos Selecionados

Campo	Descrição	Utilizado em Pesquisa	Fun...
Cidade (CLIENTES)	Cidade	Não	
Código Fiscal (PLANFISC)	Código Fiscal	Não	
Código do Produto (PRECPROD)	Código do Produto	Não	
Código do Produto (PRECOPR)	Código do Produto	Não	
Descrição (PRODUTOS)	Descrição	Não	
Valor Diferenciável de ICMS Retido	Valor Diferenciável de ICMS Retido na	Não	
Data Emissão da Nota Fiscal (NFMO)	Data Emissão da Nota Fiscal	Sim	
Estado (CLIENTES)	Estado	Não	
Numero Nota Fiscal (NFMODEL1)	Numero Nota Fiscal	Sim	
PRECO1 (PRECOPR)	PRECO1	Não	
Preco Mínimo (ITENSNF)	Preco Mínimo	Não	
Quantidade (ITENSNF)	Quantidade	Não	
Razão Social/Nome (CLIENTES)	Razão Social/Nome	Não	
CONFINS - Valor (ITENSNF)	CONFINS - Valor	Não	
ICMS - Valor (ITENSNF)	ICMS - Valor	Não	
IPI - Valor (ITENSNF)	IPI - Valor	Não	
Valor Líquido (NFMODEL1)	Valor Líquido	Não	
Valor Total (ITENSNF)	Valor Total	Não	

?

←

📁

🗑️

→

Image not found or type unknown

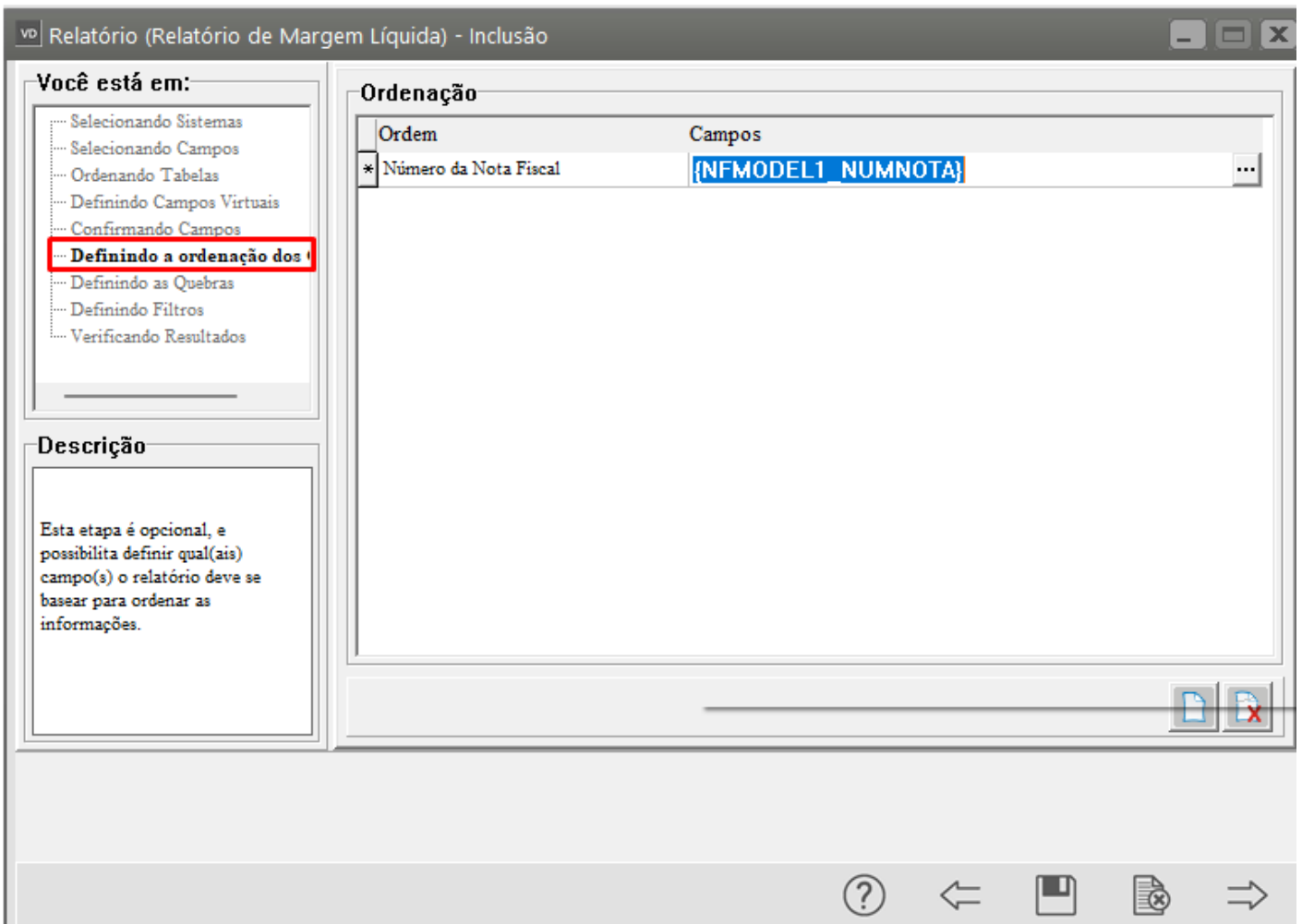
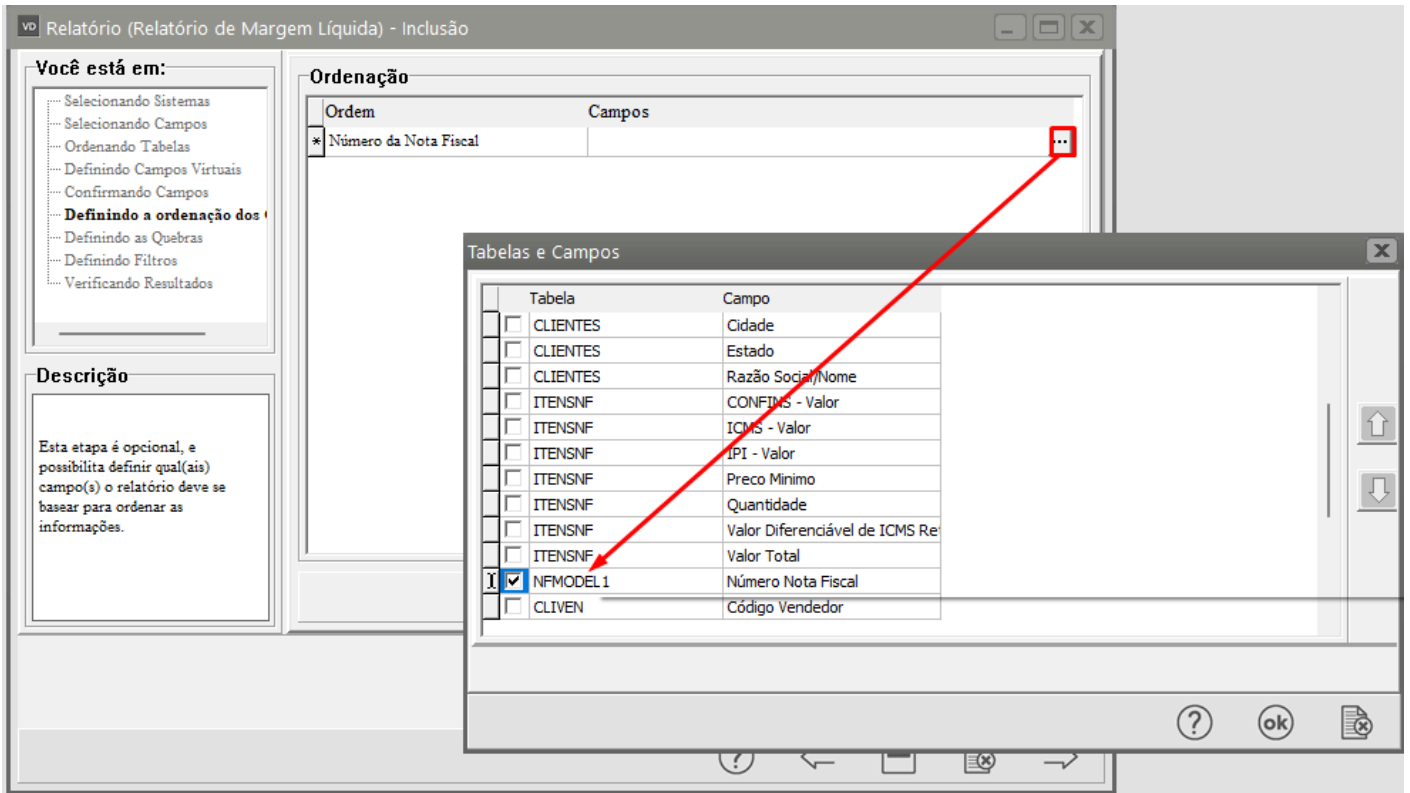


6) DEFININDO A ORDENAÇÃO DOS CAMPOS

Na tela de ordenação, podemos criar ordenações para o relatório, e definir quais campos farão parte dessa ordenação.

Se criarmos mais de uma ordenação, podemos no momento da geração do relatório, **selecionar qual ordenação utilizaremos**. Isso irá alterar a maneira como os dados serão mostrados.

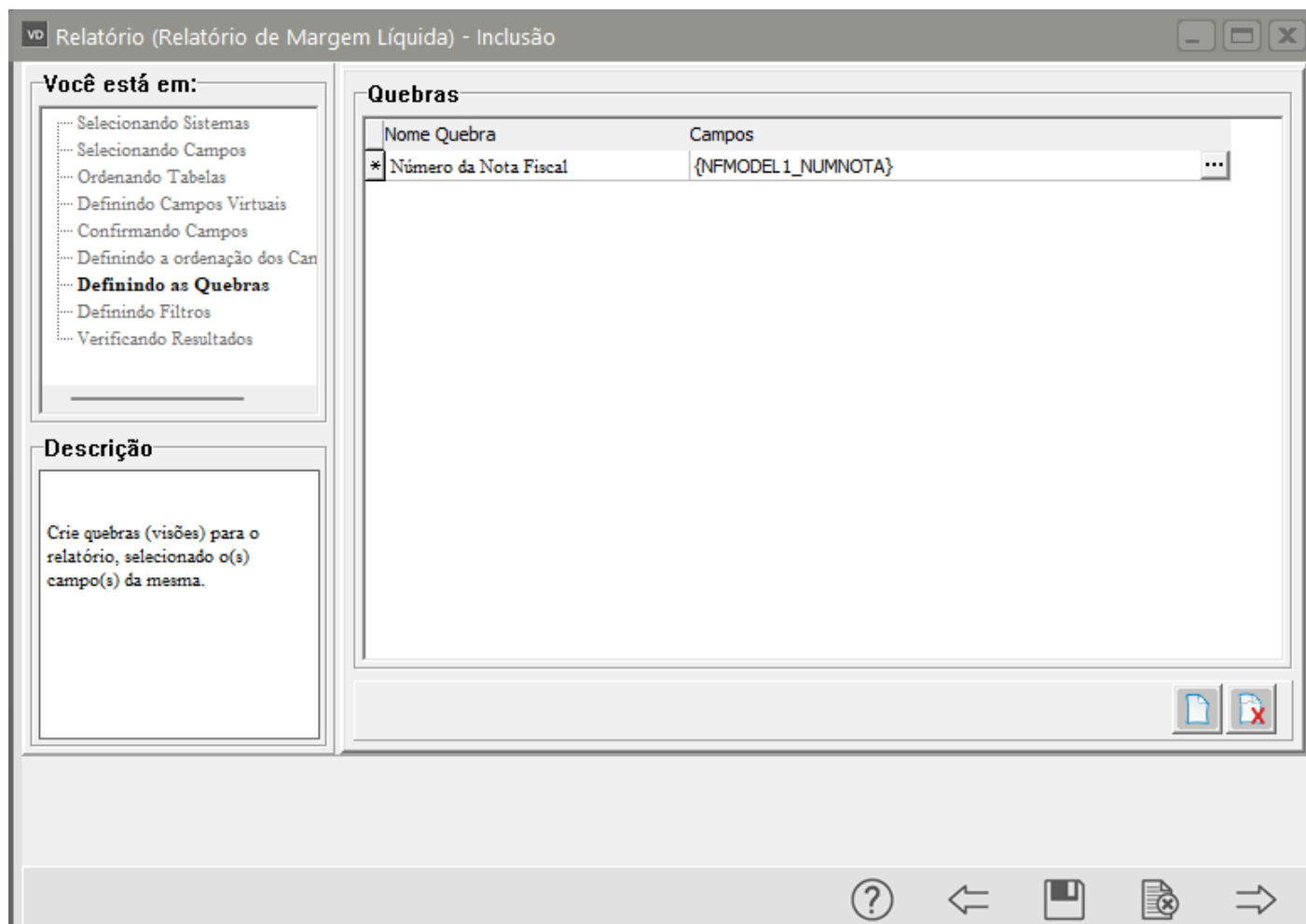
Ex: Criando uma ordenação por Número da Nota, o relatório apresentará os dados de acordo com o **número da nota**. Se por acaso, definirmos que a ordenação é por data, os registros serão apresentados de acordo com a **data**, e não mais pela numeração.





7) DEFININDO AS QUEBRAS

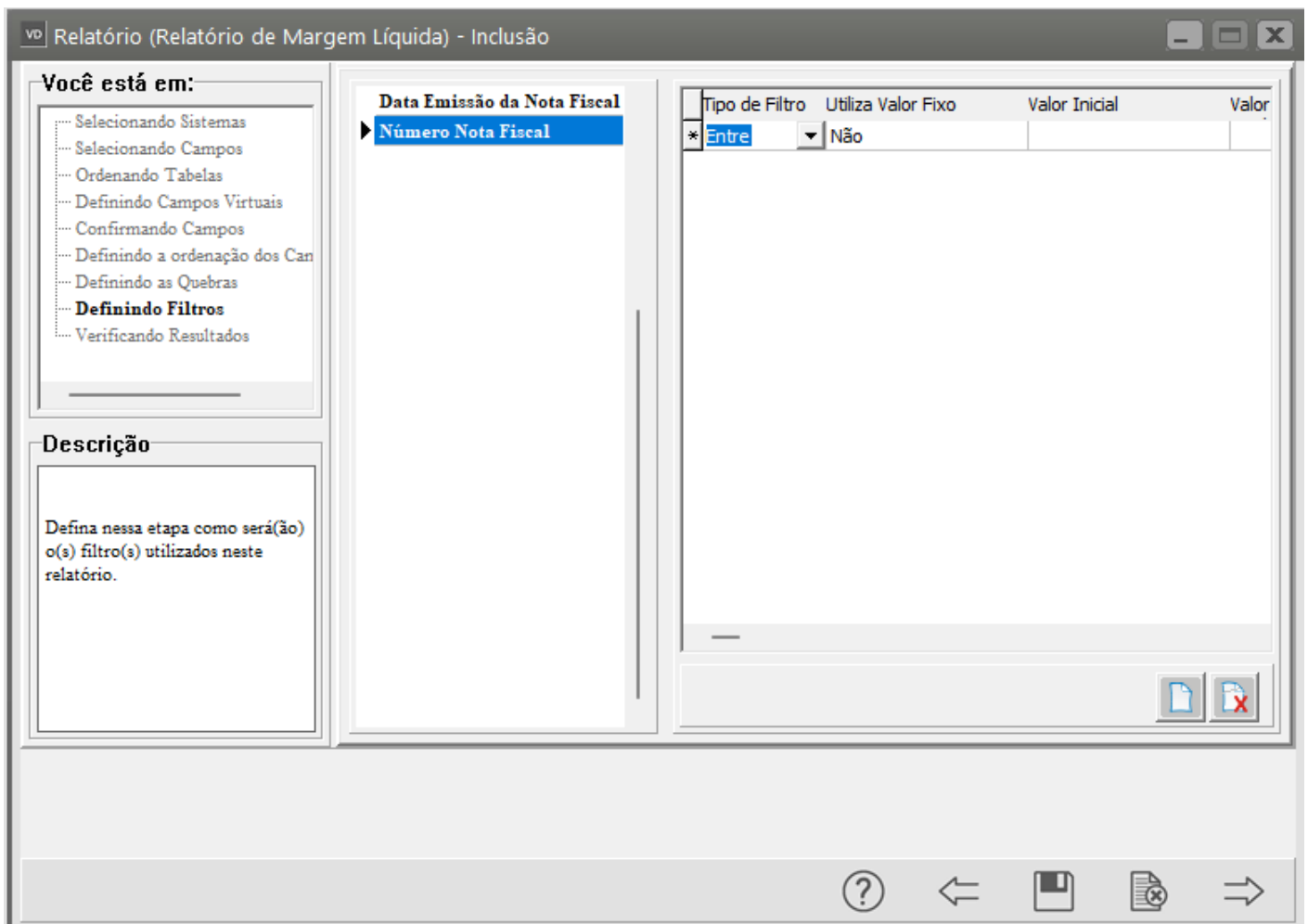
Além de ordenar os dados, podemos **quebrá-los em grupos**. Essa quebra é definida pela igualdade desses registros em algum campo que escolhermos. Na imagem abaixo, definimos que a quebra é pelo número da nota fiscal. O **nome da quebra** será utilizado na tela final, pois podemos cadastrar várias quebras e utilizar apenas uma.



8) DEFININDO FILTROS

Em definindo filtros você conseguirá definir quais os filtros que serão utilizados no momento da visualização do Relatório

Em nosso exemplo informamos que iremos informar no filtro (no momento da visualização do Relatório), os números de intervalo das notas fiscais - de tal nota até tal nota)



9) VERIFICANDO RESULTADOS

Image not found or type unknown



Na tela “Verificando Resultados”, o sistema mostrará a configuração do relatórios de acordo com o selecionado anteriormente.

Relatório (Relatório de Margem Líquida) - Inclusão

Você está em:

- ... Selecionando Sistemas
- ... Selecionando Campos
- ... Ordenando Tabelas
- ... Definindo Campos Virtuais
- ... Confirmando Campos
- ... Definindo a ordenação dos Can
- ... Definindo as Quebras
- ... Definindo Filtros
- ... Verificando Resultados**



Cláusula Gerada

```
Select distinct CLIENTES.CID as CLIENTES_CID,
CLIENTES.EST as CLIENTES_EST,
CLIENTES.RAZSOC as CLIENTES_RAZSOC,
(PRECOPR.PRECOL*ITENSNF.QUANTIDADE) as CMV,
(ITENSNF.VALTOTAL-ITENSNF.VALICMS) as ItemICMS,
(NFMODEL1.VALLIQUIDO*((PRECOPR.PRECOL*ITENSNF.QUANTIDADE))) as Margem_Liqui
NFMODEL1.DTEMISSAO as NFMODEL1_DTEMISSAO,
NFMODEL1.NUMNOTA as NFMODEL1_NUMNOTA,
NFMODEL1.VALLIQUIDO as NFMODEL1_VALLIQUIDO,
ITENSNF.DIFICMSRF as ITENSNF_DIFICMSRF,
ITENSNF.PRECOMINIMO as ITENSNF_PRECOMINIMO,
ITENSNF.QUANTIDADE as ITENSNF_QUANTIDADE,
ITENSNF.VALCOFINS as ITENSNF_VALCOFINS,
ITENSNF.VALICMS as ITENSNF_VALICMS,
```

Descrição

Nessa etapa é possível verificar a cláusula gerada pelo assistente e incluir uma condição adicional.

Condição adicional




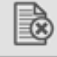

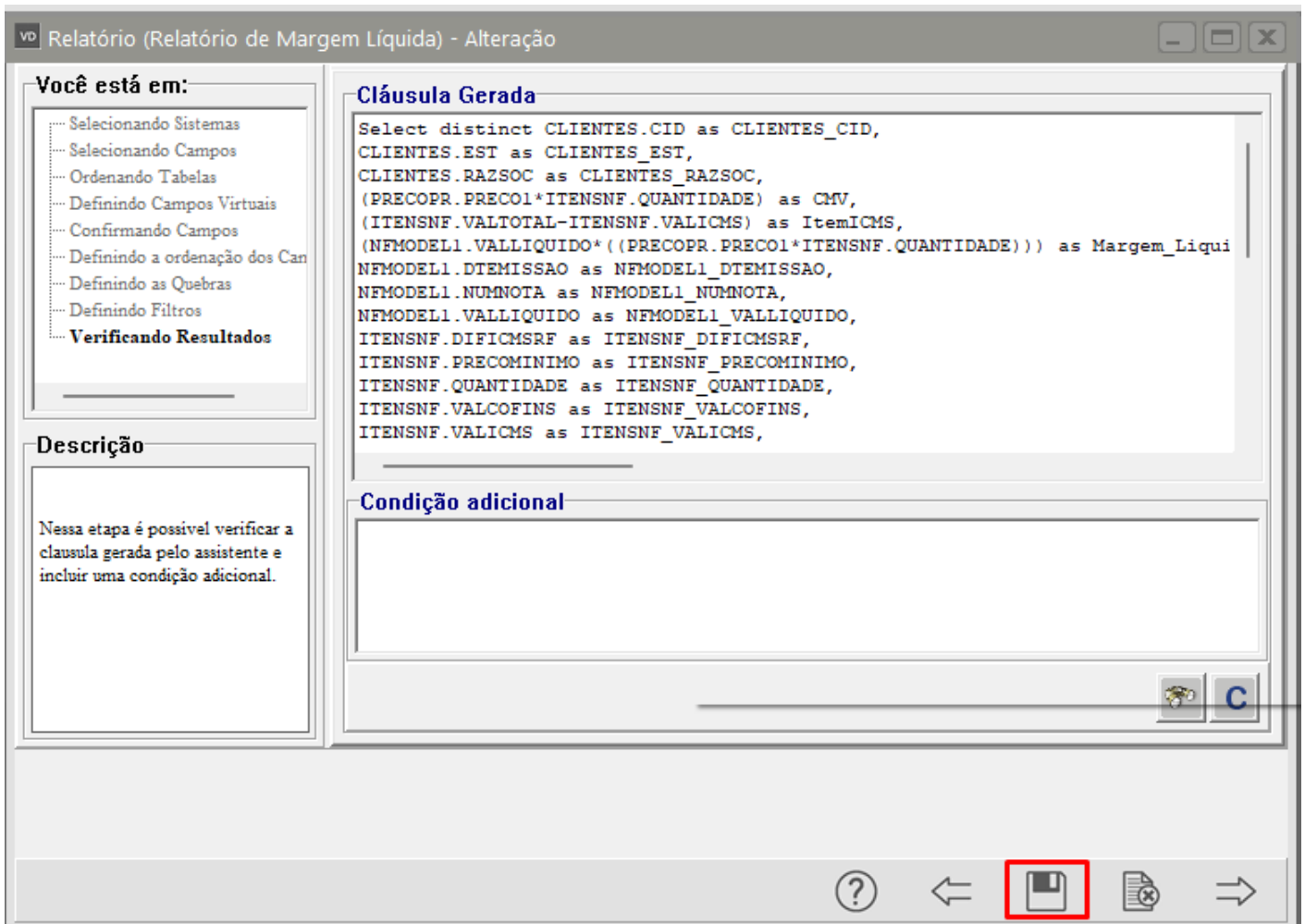
    

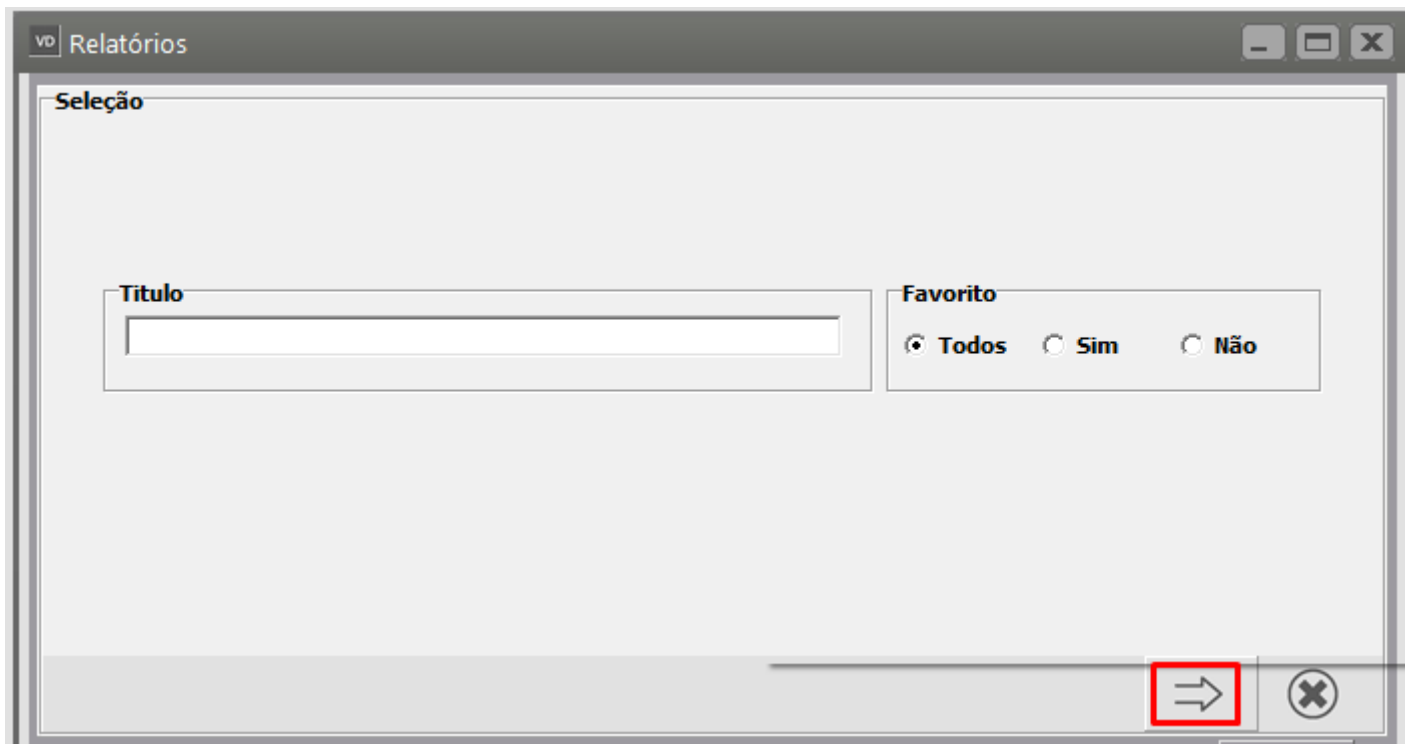
Image not found or type unknown



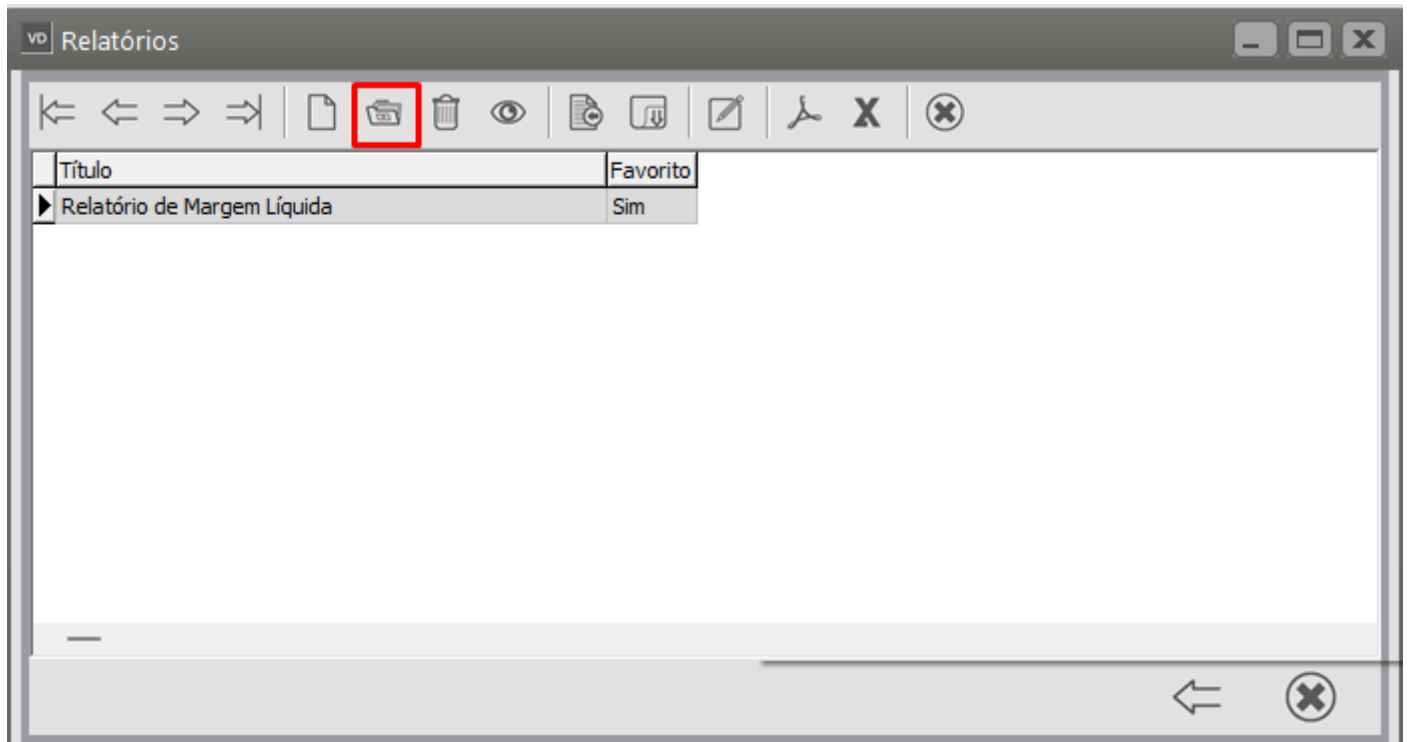
Quando chegar na etapa Verificando Resultados, **salve o Relatório**



Em seguida acesse novamente o menu **Relatórios>Gerador de Relatórios (nova versão)>Manutenção** e clique na seta **Avança**



Edite o Relatório



Vá para a última etapa do relatório

Será apresentada a tela para que você defina a **configuração de visualização** (Quebra, Filtros, de acordo com o que foi cadastrado na elaboração do Relatório)

Ao pedir a visualização do relatório, o usuário deverá definir a quebra, ordem e tipo do relatório.

Relatório de Margem Líquida

Quebra 1: Número da Nota Fiscal
 Totaliza Inicia Nova Pagina

Quebra 2:
 Totaliza Inicia Nova Pagina

Quebra 3:
 Totaliza Inicia Nova Pagina

Quebra 4:
 Totaliza Inicia Nova Pagina

Quebra 5:
 Totaliza Inicia Nova Pagina

Quebra 6:
 Totaliza Inicia Nova Pagina

Orientação:
 Paisagem Retrato
 Analítico Sintético

Tipo Relat.:
 Analítico Sintético

Ordenação:
Selecione uma ordem:
Número da Nota Fiscal

Demonstra o conteúdo dos campos em mais de uma linha
 Imprime linhas tracejadas entre os itens

Data Emissão da Nota Fiscal:
Entre: 01/09/2023 a 30/09/2023

Número Nota Fiscal:
Entre:

Selecione Campos

Campos Disponíveis	Campos Selecionados	Tamanho do campo (centímetros)
Valor Diferenciável de ICMS	Data Emissão da Nota Fiscal	
CONFINS - Valor	Razão Social/Nome	
ICMS - Valor	Descrição	
Código Vendedor	Quantidade	
Preço Mínimo	Valor Total	
Estado	Margem_Líquida	
PRECO1	Valor Líquido	
Número Nota Fiscal		
CMV		
ItemICMS		
IPI - Valor		
Cidade		
Código Fiscal		
Código do Produto		
Código do Produto		

Observação: O relatório obedecerá a ordem de seleção dos campos

Total	Máximo
14	19

Revision #2

Created 27 May 2026 17:05:03 by ProjetosD

Updated 27 May 2026 17:52:03 by ProjetosD