

Cadastro de Empresas

<https://www.youtube.com/embed/dIVq9QXQ32U>

Se você já trabalha com qualquer outro sistema nosso, portanto, tendo cadastrado suas [empresas](#), ao entrar no menu **Manutenção/Empresas/Dados Cadastrais**, encontrará aquelas [empresas](#) que cadastrou. Isso acontece porque o arquivo de [empresas](#) é comum a todos os nossos sistemas. Nesse caso, você precisará cadastrar apenas suas "novas empresas".

Se você está iniciando seu trabalho com nossos sistemas no **Sistema de Contabilidade**, você deve entrar no menu **Manutenção/Empresas/Dados Cadastrais**. Para cadastrar suas [empresas](#) entre em **Manutenção/Empresas/Dados Cadastrais/Cadastra** ou em **Manutenção/Empresas/Dados Cadastrais/Manutenção** e clique no botão "Novo". Na tela que se abrir, forneça todas as informações.

Empresas - Inclusão

Identificação | Parâmetros Gerais

Identificação

Nome Abreviado Tipo CNPJ CPF Outro CNPJ Insc. Estadual/Produtor Rural

Razão Social CAEPF

Razão Social por Extenso Estabelecimento Único Matriz Filial Abrev. Matriz

Localização | Logotipo | Configuração de e-mail

Logradouro Endereço

Complemento Número Bairro

Código Cidade (IBGE) Cidade Estado CEP

Telefone Fax Contato

E-mail Homepage

Campos obrigatórios eSocial / REINF

? [Ícone de salvar] [Ícone de cancelar]

Atenção para o seguinte: Depois de gravar as informações dos dados [cadastrais da empresa](#), o nome abreviado **NÃO** poderá ser alterado, pois é através dele que as informações da [empresa](#) são identificadas dentro do banco de dados do sistema. Portanto, procure escolher um nome abreviado que realmente identifique a [empresa](#) que está sendo cadastrada.

É importante que você informe o tipo de estabelecimento: Único, Matriz ou Filial. Tratando-se de Matriz e filiais, o sistema oferece a opção de centralização da transferência para a contabilidade e do recolhimento dos tributos federais na Matriz. Esses critérios poderão ser descritos nos [Parâmetros Adicionais da Empresa](#), descrito no item [Parametrizando a Empresa](#).

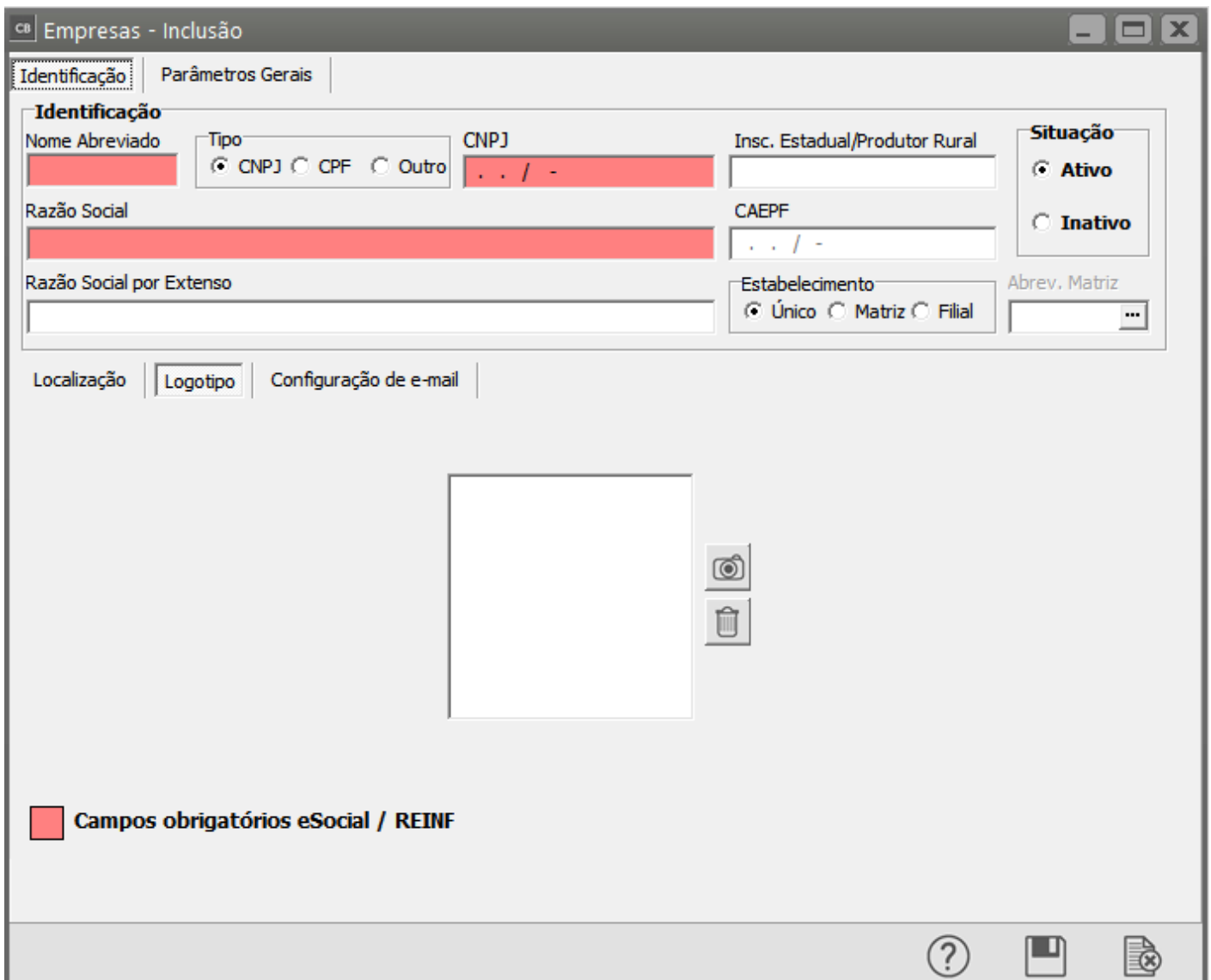
Devido a existência de empresas inativas no cadastro, para facilitar a identificação da [empresa](#) a ser definida, foi incluído a opção de mostrar apenas as empresas "ativas". Para este fim, o usuário deve marcar previamente para cada [empresa](#) a sua situação.

Se você informar o e-mail ou a home-page da [empresa](#), o título desses campos ficarão na cor azul. Clicando sobre eles, o sistema abrirá o seu navegador da internet ou seu programa de e-mails, sem

que você precise abrir outro aplicativo.



Você poderá inserir também, o logotipo da [empresa](#), para que em determinados relatórios em modo Gráfico, ele seja impresso. Para isto, basta escanear o logotipo criando um arquivo com extensão BMP e abrir este arquivo através do botão - Máquina Fotográfica (levando o cursor até ele você lerá "Clique se desejar carregar uma foto").



Você pode configurar também como os e-mails do sistema serão enviados: se será utilizado o gerenciador de e-mail padrão instalado ou o próprio sistema se encarrega de enviar o e-mail diretamente (onde será necessário dados para autenticação). Caso opte por usar o gerenciador de e-mail padrão o sistema trará a opção de *Mostrar tela do gerenciador de e-mails* disponível para seleção quando for efetuado algum envio de e-mail pelo sistema. Caso opte por **não** usar o gerenciador de e-mail (ou seja, opte por *Envia e-mail diretamente*), o sistema irá requerer dados para efetuar a autenticação (as informações em *Configuração de e-mail direto* serão necessárias):

Obs.: Com a opção *Envia e-mail diretamente* selecionada, é obrigatório a informação do e-mail da [empresa](#):

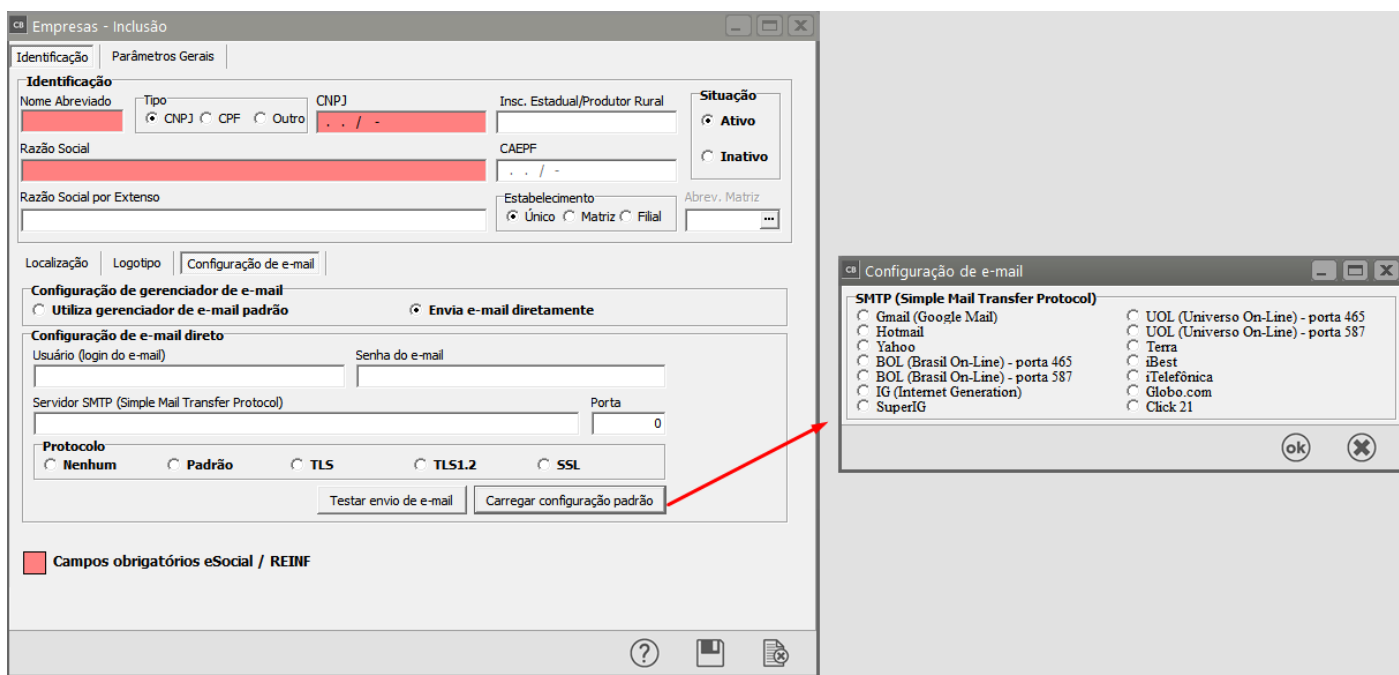
1) Usuário (login do e-mail): Usuário utilizado para efetuar logon na conta de e-mail, ou seja, o seu *login*.

2) Senha do e-mail: Senha do e-mail que está sendo configurado.

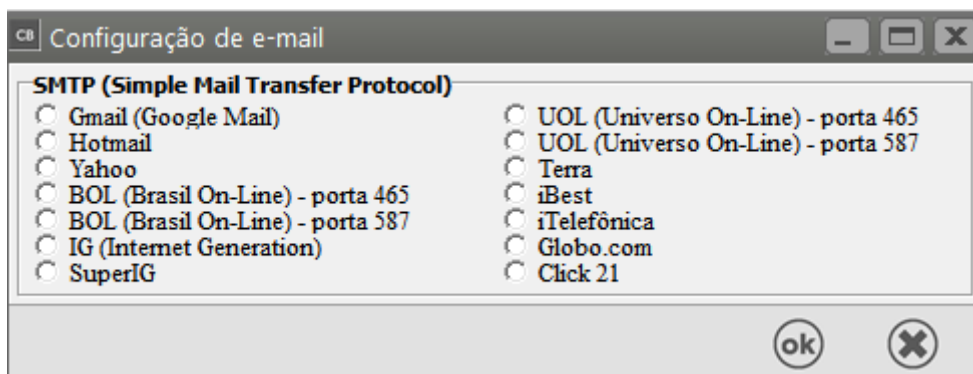
3) Servidor SMTP (Simple Mail Transfer Protocol): Servidor de envio SMTP (utilizado para enviar mensagens).

4) Porta: Porta do servidor SMTP.

5) Protocolo: Protocolo utilizado para segurança na comunicação e transmissão das mensagens.



Caso o usuário utilize um provedor de e-mails comum (como GMail, Hotmail, Yahoo, etc), o sistema traz a opção de se carregar as informações do SMTP, Porta e Protocolo desses provedores. Para isso clique em *Carregar configuração padrão*. Irá aparecer a tela a seguir:



Caso seu provedor esteja na lista, selecione-o e clique em OK. O sistema irá preencher os campos SMTP, Porta e Protocolo conforme o tipo de provedor escolhido.

Importante: O sistema irá considerar como **remetente** dos e-mails o **usuário logado**, caso este possua os dados para o envio de e-mail informados, ou seja, os campos *E-mail do usuário*, *Usuário (login do e-mail)*, *Senha do e-mail*. Caso contrário o sistema irá utilizar os dados informados no [cadastro da empresa](#).

Ao término da configuração é possível enviar um e-mail teste a fim de se verificar se os dados informados são válidos. Para isso clique em *Testar envio de e-mail*. Caso os dados informados estejam corretos você receberá uma mensagem "*E-mail de teste enviado com sucesso*". Apenas neste caso, o remetente e o destinatário do e-mail serão ambos o e-mail cadastrado na aba Localização.

Em caso de dúvidas quanto aos dados a serem fornecidos para a opção *Envia e-mail diretamente* contate o técnico de TI de sua empresa ou outro profissional responsável pela configuração de sua conta no seu gerenciador de e-mails.

Após informar os dados da [empresa](#), vá ao menu **Movimentação/Definir Empresa**, posicione o cursor sobre a empresa que cadastrou e clique no botão **OK**. O sistema dirá que a empresa não está inicializada e perguntará se você deseja inicializá-la. Informando que "Sim" o sistema abrirá a tela para você definir os [Parâmetros Adicionais da Empresa](#).

Quando você acessar o menu **Manutenção/Empresas/Dados Cadastrais/Manutenção** verá, além dos botões comuns de todas as telas como Novo, Edita, Visualiza, Elimina, o botão:



Esse botão elimina a [Empresa](#) de Todos os Sistemas A função desse botão é eliminar todos os dados referentes à empresa selecionada **EM TODOS OS SISTEMAS**. A diferença entre ele e o botão elimina é que o botão elimina, apenas apaga os dados da [empresa](#) no sistema em questão portanto, se você executar a função desse botão, você verá que a empresa continuará no cadastro de empresas caso você possua dados dessa empresa em outro sistema.

Veja também os Itens:

- [Cadastrando Empresas](#)
- [Parametrizando a Empresa](#)
- [Realizando Operações por Grupo de Empresas](#)
- [Criando Empresas Modelo](#)
- [Definindo Empresa](#)
- [Importação/Criação/Cópia do Plano de Contas Padrão ou de Outra Empresa](#)

- [Cadastrando Empresas](#)

Revision #15

Created 18 April 2023 09:54:11 by ProjetosD

Updated 12 May 2026 12:20:42 by ProjetosD